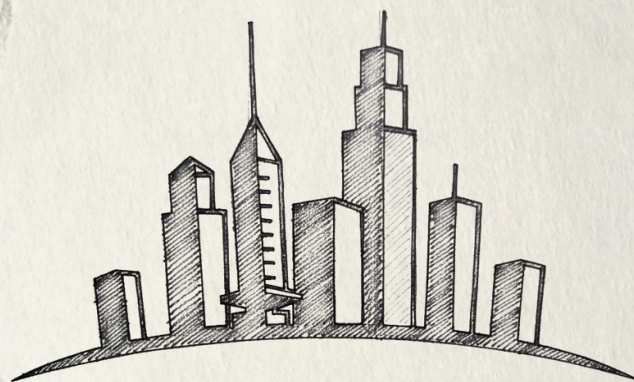


Projet Intervention  
Prostitution Québec  
RAPPORT D'ACTIVITÉS  
2025-2026



# TABLE DES MATIÈRES

Mot de la présidence	p.1
Mot de la direction	p.2
Membres de l'équipe	p.3
Mission et valeurs	p.4
Travail de proximité	p.6
Milieu de vie	p.9
Clinique	p.12
Prévention	p.13
Partage d'expertise	p.17
Vie associative	p.19
Collaborations et concertations	p.20
Portrait financier	p.21
Remerciements	p.23

# MOT DE LA PRÉSIDENTENCE

Chers membres du conseil, chers collègues et chers partenaires,

Pour une année de plus, je m'adresse à vous avec beaucoup de fierté pour souligner les accomplissements de la dernière année. Ce qui se démarque d'abord, c'est sans aucun doute la grande mobilisation de l'équipe. Une mobilisation bien présente dans chacun des volets... mais aussi, et surtout, collectivement.

Dans les différents secteurs, les équipes ont une fois de plus fait preuve d'une grande capacité d'adaptation et d'innovation : développement de nouveaux projets pour répondre aux réalités du terrain, ajustement des approches propres au travail de proximité, maintien et création de partenariats essentiels pour renforcer le filet de sécurité autour des personnes, et déploiement de nombreuses formations en amélioration continue. Ces actions contribuent non seulement à faire rayonner l'expertise du PIPQ, mais aussi à améliorer la cohérence des interventions liées à l'exploitation sexuelle.

Cette mobilisation s'est également exprimée à l'échelle de toute l'organisation. Pensons à la coordination de la réponse d'urgence lors des périodes de températures extrêmes - un travail exigeant, essentiel - ou encore à l'implication dans le mouvement *Le communautaire à boutte*, pour porter les revendications du milieu.

La dernière année a toutefois été marquée par une insécurité financière inédite. Plusieurs fins de projets, combinées à des transitions importantes dans les méthodes de financement de certains bailleurs de fonds, ont généré un contexte instable et rempli d'incertitudes. Malgré tout, l'organisation a su maintenir le cap, avec rigueur, créativité et solidarité.

Dans ce contexte, le conseil d'administration a souhaité poser des gestes concrets : amélioration de la structure salariale et mise en place de nouveaux moyens de reconnaissance du travail des employé·e·s. Des actions importantes pour soutenir concrètement celles et ceux qui portent la mission au quotidien.

Il importe également de souligner un moment marquant cette année : 25 ans de service continu pour Patricia et Geneviève. Un engagement exceptionnel, qui témoigne d'un profond attachement à la mission du PIPQ et d'une contribution essentielle à son évolution.

J'en profite aussi pour souligner l'apport précieux des bénévoles et des stagiaires. Que ce soit par leur implication soutenue, leur désir d'apprendre ou leur contribution concrète aux différentes activités de l'organisme, leur présence fait une réelle différence et enrichit le travail des équipes au quotidien.

Je souhaite souligner le leadership de notre directrice générale, Geneviève Quinty, ainsi que l'engagement, la force et la capacité de mobilisation de toute l'équipe. Année après année, même dans des contextes exigeants, vous continuez de faire une réelle différence.

Je tiens aussi à mettre en valeur l'apport des membres du conseil d'administration. La complémentarité de nos parcours, la qualité de nos échanges et notre engagement commun sont de véritables leviers pour l'organisation.

Au-delà des projets, des défis et des transitions, ce sont les humains derrière le PIPQ qui font toute la différence. Et cette année en est une démonstration éloquente.



# MOT DE LA DIRECTION



Geneviève Quinty

Déjà vingt-cinq ans que je suis à la barre du Projet Intervention Prostitution Québec, un organisme pour lequel je ressens une profonde reconnaissance. Au fil des années, je me suis construite professionnellement à travers lui : ses défis, ses apprentissages, ses remises en question et surtout les rencontres humaines qui ont façonné ma compréhension du phénomène prostitutionnel. Le PIPQ a été, et demeure, un lieu d'engagement, de sens et de transformation pour les personnes que nous accompagnons, mais aussi pour celles et ceux qui y travaillent.

Au-delà de mon propre parcours, rien de ce que nous accomplissons au PIPQ ne serait possible sans la force, la compétence et l'humanité de mon équipe. Chaque membre apporte une couleur unique, une sensibilité essentielle et une capacité d'accueil qui crée un espace et un lien sécurisant et respectueux pour les personnes que nous accompagnons. Leur engagement au quotidien, souvent dans l'ombre et toujours avec une profonde rigueur éthique, est le moteur de notre mission. Je tiens à reconnaître leur résilience, leur créativité et leur solidarité, qui permettent à l'organisme de demeurer un repère pour les personnes avec qui nous sommes en lien. Travailler avec elles et eux me nourrit profondément. Leur engagement et leur regard sur le terrain m'apprennent chaque jour et nourrissent ma pratique.

Je tiens aussi à exprimer ma gratitude envers les membres de notre conseil d'administration. Votre implication, votre écoute et votre soutien indéfectible font de vous des partenaires pleinement investis, qui contribuent à préserver les valeurs et l'identité du PIPQ.

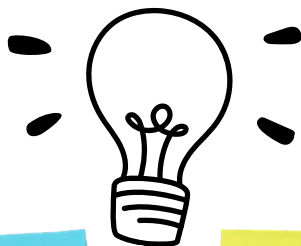
## **Le communautaire à boutte**

Le fait saillant qui m'a le plus marquée cette année est le mouvement communautaire à boutte. J'attendais depuis longtemps une mobilisation d'une telle ampleur, capable de rendre visible la force, la pertinence et la nécessité du travail communautaire autonome. Le PIPQ y a joué un rôle d'influence important dans sa région, en portant avec conviction les enjeux du milieu et en participant activement aux activités de mobilisation. Ce mouvement a resserré les liens entre collègues, ravivé notre solidarité et nous a permis de reprendre du pouvoir notamment en réaffirmant la reconnaissance du rôle essentiel que joue le communautaire comme véritable filet social. Et nous souhaitons être entendus : cette mobilisation ne s'éteindra pas, car elle porte une voix collective qui continuera de se faire entendre tant que les conditions nécessaires à la réalisation de notre mission ne seront pas pleinement reconnues.

Cette mobilisation historique et tout le travail accompli cette année renforcent notre engagement à poursuivre nos actions avec sensibilité et humanité. Nous souhaitons être entendus et nous continuerons d'affirmer la place essentielle du communautaire. Le PIPQ demeure résolument engagé à défendre ce rôle et à soutenir les personnes que nous accompagnons.

**Nous refusons de nous taire.**

# L'ÉQUIPE



## Prévention

Mélissa Béland  
Catherine Blais  
Claudia Bouchard  
Mégane Christensen  
Jessica Cyr  
Sarah-Maude Genest  
Marie Lemieux Bouchard  
Marie-Manuelle  
Moya Rousseau  
Jade Sheehy  
Camille St-Jean

## Proximité

Véronique Alain  
Pascale Beaulieu  
Mélanie Bergeron  
Claudia Dorval  
Olivier Gagné  
Anick Gagnon  
Jacob Genois-Richard  
Julie Lederman  
Mélanie Perron  
Émilio Rios Garcia  
Rosalie Tremblay  
Tess Wallace

## Milieu de vie

Isabelle Boivin  
Nathalie Fortier  
Béatrice Hains  
Julie Houde

## Clinique

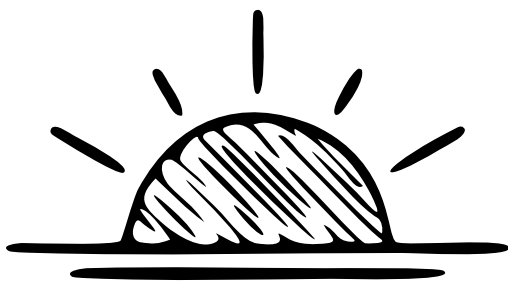
Patricia Caron  
Catherine Proulx  
Noémie Tisserant

## Gestion

Mélina Fortier-Gagné  
Josianne Grenier  
Geneviève Quinty

## Entretien ménager

Steve  
Éric



# LA MISSION

Le PIPQ reconnaît que chacune des personnes accompagnées a une expérience unique et des aspirations valides, et qu'elle est la mieux placée pour **définir sa propre réalité**. Peu importe leurs caractéristiques individuelles (âge, identité de genre, religion, langue, convictions politiques, etc.), l'organisme accueille les personnes qui sont actives, l'ont déjà été, ou sont à risque de se trouver dans une dynamique prostitutionnelle pouvant aller de l'exploitation sexuelle au travail du sexe et incluant toutes formes d'échange de services sexuels contre rétribution.

À travers ses interventions axées sur la sensibilisation, l'éducation, la prévention et le soutien, le PIPQ assure une présence significative et un accompagnement adapté aux personnes présentant diverses trajectoires et module son accompagnement aux réalités avec lesquelles ces personnes peuvent être appelées à composer (itinérance, dépendance aux substances psychoactives, difficultés liées à la santé mentale ou sexuelle, etc.).

En considérant la personne dans sa globalité et en cohérence avec l'approche de réduction des risques, les visées du PIPQ sont de:

- ➔ **sensibiliser et informer** la population au phénomène de la prostitution, du travail du sexe et de l'exploitation sexuelle ;
- ➔ **prévenir l'exploitation sexuelle** en développant des outils permettant d'agir sur les facteurs de risque et de protection ;
- ➔ **intervenir et accompagner** les personnes à travers l'action communautaire et l'approche du travail de rue ;
- ➔ **former et soutenir** les membres de la communauté et les personnes susceptibles de côtoyer le phénomène dans leur vie professionnelle ou personnelle.

# LES VALEURS

## Identité communautaire

Par des actions concrètes incluant le développement de pratiques innovantes issues des réalités et besoins observés sur le terrain, l'établissement de relations égalitaires ou encore l'application de la gestion participative, le PIPQ réaffirme quotidiennement l'importance, aussi bien pour la transformation sociale que le développement de l'autodétermination des personnes accompagnées, des organismes communautaires et de leurs pratiques comme partie essentielle du filet social.

## Bienveillance

Par l'accueil chaleureux et dépourvu de jugement d'une personne telle qu'elle est, et par une disposition d'emblée favorable envers elle, l'équipe du PIPQ s'assure de prendre des décisions et de poser des actions qui visent son bien-être et son bonheur.

## Professionalisme

Par l'entretien rigoureux de standards élevés de savoirs et de savoirs-être, acquis en se perfectionnant continuellement et en se tenant à l'affût des phénomènes émergents ainsi que par la démonstration constante de sa fiabilité, son intégrité et son respect des autres, l'équipe du PIPQ inspire confiance aussi bien à ses membres et à ses collaborateurs qu'aux personnes accompagnées.

## Engagement

Par son travail consciencieux et sa loyauté envers les personnes accompagnées, mais aussi par le cœur et la passion investis, chaque membre de l'équipe du PIPQ participe activement au maintien des valeurs et à l'atteinte des objectifs de l'organisme ainsi qu'au partage de son expertise.

# LE TRAVAIL DE PROXIMITÉ

## travail de rue



Au cours de la dernière année, l'équipe de travail de rue a poursuivi sa présence sur le terrain avec constance, malgré un contexte particulièrement exigeant. Les intervenant·es ont continué d'aller à la rencontre des personnes et à développer la proximité qui permet de mieux comprendre les dynamiques qui traversent les milieux et de rester à jour concernant les réalités qui continuent d'évoluer rapidement.

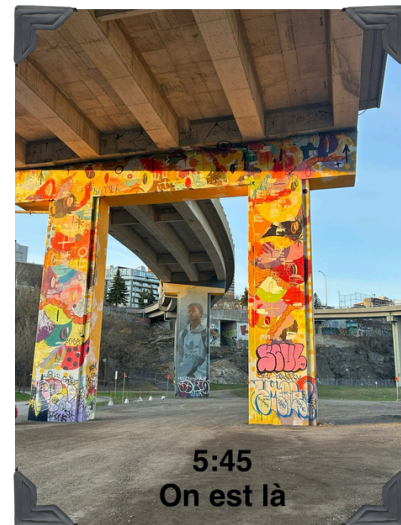
### Dans la rue (entre autres) :

- + de femmes
- + de personnes plus âgées
- + de membres de communautés différentes
- + de tout

### Chez les jeunes (entre autres) :

L'augmentation de l'exploitation criminelle se confirme, et touche des profils très variés qui ne correspondent pas nécessairement aux représentations souvent véhiculées.

Les jeunes continuent de référer d'autres jeunes vers les intervenant·es du PIPQ pour obtenir du soutien



### À l'interne (entre autres) :

L'équipe a poursuivi son travail de consolidation. Les différentes pratiques (travail de rue jeunesse, travail de rue adulte et approche spécialisée) s'arriment de plus en plus naturellement, permettant une meilleure compréhension commune des réalités vécues et une plus grande continuité dans les suivis.



## CatWoman

Le projet Catwoman poursuit son travail de proximité auprès des personnes impliquées dans l'industrie du sexe, notamment en se déplaçant dans les milieux qui y sont associés tels que les bars érotiques, les agences d'escortes et les salons de massage. Le fait d'y être accueillie, invitée et réinvitée témoigne de la place et des liens que l'équipe a su construire au fil du temps. Ces liens, développés parfois sur plusieurs années, permettent en retour à certaines personnes de reprendre contact après plusieurs années sans nouvelles, rappelant que la relation demeure souvent significative bien au-delà des interventions immédiates.



aussi présentes  
sur les réseaux  
sociaux:



## Les cliniques de dépistage

Une fois par mois les personnes qui exercent le travail du sexe de façon autonomes sont invitées à se déplacer aux locaux du PIPQ pour profiter de services de dépistage. Cette année encore, la participation a augmenté, témoignant de la confiance développée et de la pertinence de ces espaces.

Le travail de contact et de mobilisation fait en ligne s'inscrit lui aussi dans le temps. Certaines personnes répondent à une première approche effectuée plusieurs mois, voire plusieurs années plus tard, ce qui rappelle l'importance d'une présence constante, sans attente immédiate puisque chaque échange peut éventuellement devenir une porte d'entrée.

Par ailleurs, l'équipe observe également que les hommes, qui ont été plus longs à approcher ou à mobiliser, tendent à revenir aux cliniques une fois le premier contact établi et maintiennent le lien dans le temps.

## Porte-clés

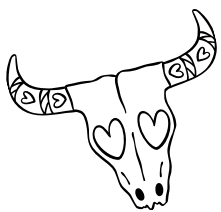
Du haut de ses dix ans d'existence, le projet Porte-clés continue d'occuper une place importante dans les trajectoires résidentielles des personnes accompagnées.

### Cette année:

- 7 personnes ont intégré un logement
- 20 déménagements ont été réalisés (!!!)

L'accès au logement demeure un processus exigeant. Malgré une diminution récente des délais d'attente pour entrer en logement, les démarches restent nombreuses, longues et complexes. Le projet implique également tout le travail entourant l'installation et le maintien en logement, et l'équipe poursuit aussi le suivi de plusieurs personnes qui ne sont plus officiellement dans le projet, mais qui continuent de bénéficier d'un soutien ponctuel pour maintenir leur stabilité résidentielle.

Heureusement, grâce à un financement découlant de la campagne *Un toit avant tout* initiée par la famille Choquette, l'équipe a pu accueillir une nouvelle collègue pour les soutenir.



Le travail de Porte-clés repose notamment sur de nombreuses collaborations avec différents partenaires, notamment PECH, Lauberivière, les équipes du CIUSSS et celles de psychiatrie communautaire, mais aussi avec des déménageurs. Ces liens permettent de mieux soutenir les personnes en fonction de leurs divers besoins et de maintenir une continuité dans l'accompagnement.

Au cœur du projet demeure toutefois toujours la relation de confiance développée avec les personnes accompagnées. Entrer dans l'intimité des gens, les soutenir dans un moment charnière et demeurer présentes à travers les parcours non linéaires donne tout son sens aux nombreux défis relevés par l'équipe.



### le travail de proximité en chiffres:

3 374 interventions

Cheminement Personnel 6,8%  
Dépendance 12%  
Justice 6,3%  
Relationnel 35,5%  
Santé 30,6%  
Sexualité 4,7%  
Socioéconomique 26,9%  
Violence 3,1%

auprès de 1 183 individus

57% femmes	0 à 19 ans : 381	40 à 49 ans : 161
40% hommes	20 à 29 ans : 186	50 à 59 ans : 98
3% non-binaires	30 à 39 ans : 325	60 ans et + : 32

# LE MILIEU DE VIE

Le milieu de vie s'adresse aux personnes qui vivent, ont vécu ou sont à risque de vivre une situation prostitutionnelle, peu importe où elles se situent dans la diversité des réalités allant de l'exploitation sexuelle au travail du sexe.

Il se veut un espace d'accueil chaleureux, sans jugement, où chacun-e peut trouver écoute, soutien et accompagnement. C'est un lieu pour se déposer, créer des liens et reprendre son souffle dans un quotidien souvent marqué par l'instabilité. Les personnes peuvent y prendre un café, accéder à des installations de base comme la douche, se procurer des vêtements ou simplement passer du temps dans un environnement sécurisant.

Le milieu de vie agit également comme point de service pour l'accès à du matériel de consommation, en plus de poursuivre en continu son travail d'adaptation afin de répondre de plus près aux besoins exprimés par les personnes qui le fréquentent.



1182 fréquentations hommes  
2135 fréquentations femmes  
17 nouvelles personnes admises  
35 repos dans les lits  
49 utilisations des douches

Kiosques de  
partenaires  
82 participant-es

Repas  
thématiques et  
autres activités  
(noël, BBQ, bingo,  
soins de beauté,  
etc.)  
110 participant-es

Coiffeuse  
13 participant-es

Le lien avec les personnes accompagnées est au cœur du milieu de vie et en constitue l'une des principales forces. Il se tisse au fil du temps, à travers une présence régulière, des échanges du quotidien et une écoute attentive. Cette proximité permet d'ajuster les interventions au rythme et aux besoins de chacun-e, et de soutenir des démarches ancrées dans leur réalité. Développé dans la confiance, ce lien se maintient souvent même à travers des périodes plus difficiles, offrant un point d'ancrage malgré les tensions ou les moments de rupture.

Pour favoriser la création et le maintien de ces liens, l'équipe s'appuie notamment sur sa propre stabilité, qui au cours de la dernière année a renforcé la cohésion et contribué à une diminution des situations de crise. Le travail en étroite collaboration avec l'équipe de travail de rue ainsi qu'avec les collègues du projet Porte-clés permet également d'assurer une continuité et une complémentarité dans le soutien offert.

# La lutte au gaspillage alimentaire

Le dépannage alimentaire hebdomadaire ainsi que les cuisines collectives, offertes mensuellement ou sur demande, sont réalisés à partir de denrées récupérées auprès de Moisson Québec, qui étaient destinées à être jetées.



7 cuisines collectives  
(24 participant.es)  
2 557 repas cuisinés  
1 922 dépannages alimentaires  
70 paniers de Noël

Ces aliments sont ainsi remis en circulation et utilisés directement par les personnes qui fréquentent le milieu de vie, que ce soit pour cuisiner ensemble ou pour répondre à des besoins immédiats.

À la fin de la semaine, les surplus périssables sont confiés à *Nourrir ensemble*, qui en assure la récupération, la transformation et la redistribution, permettant de prolonger leur utilisation au bénéfice de la communauté.



En plus de la nourriture, on a aussi distribué:

478 items de pharmacie

5 122 seringues

178 items de maquillage

8 337 pipes à crack

1 768 items du vestiaire

1 590 pipes à crystal meth

# Prendre soin des animaux (et de leurs humains par la bande)

La précarité financière limite fortement l'accès aux soins vétérinaires pour les personnes accompagnées, avec des conséquences bien concrètes, tant pour la santé des animaux, (problématiques non traitées, risques de surpopulation, etc.), que pour le bien-être des personnes, pour qui l'animal représente souvent un repère affectif majeur, parfois l'un des seuls liens stables dans leur quotidien.

Au-delà des enjeux matériels, l'impossibilité de répondre aux besoins de leur compagnon génère un stress important et un sentiment d'impuissance. À l'inverse, le lien avec l'animal agit comme un levier qui favorise la responsabilisation, brise l'isolement, soutient la motivation à prendre soin de soi et contribue à une meilleure stabilité émotionnelle. Le projet permet donc à la fois d'améliorer les conditions de vie des animaux et de valoriser la relation de soin, en reconnaissant l'animal comme un membre à part entière du réseau social des personnes.

Cette année, de nouvelles collaborations avec des partenaires du milieu vétérinaire ont permis de mettre en place des ententes facilitant l'accès à des soins abordables. Le *Projet animaux* représente ainsi une grande fierté pour l'équipe, tant par son impact concret que par les liens qu'il permet de tisser et renforcer entre les personnes accompagnées, les intervenant·es et la communauté.

☆ 817 items pour  
☆ animaux distribués!! ☆



MERCI

à nos  
partenaires:



pour la nourriture et  
les accessoires



pour la stérilisation et la  
nourriture

**vet et nous**

pour les tarifs réduits  
sur les soins



pour le  
financement

# L'ÉQUIPE CLINIQUE

Les membres de l'équipe clinique partagent une même exigence de rigueur, un souci constant de cohérence et un désir d'approfondir les réflexions sur des enjeux complexes. Concrètement, leur travail se déploie à plusieurs niveaux : intervention, formation, supervision, ainsi que développement et adaptation de pratiques et approches.

Après plusieurs années de réflexion, le déploiement de l'outil ARC (attachement, régulation et compétence), adapté aux approches de proximité et au contexte d'exploitation sexuelle, marque une avancée importante. Sa réception, tant à l'interne qu'auprès des partenaires, a dépassé les attentes, suscitant un réel intérêt et menant à des invitations à le présenter dans différents espaces.

L'équipe clinique a également poursuivi un important travail de soutien auprès des équipes du PIPQ et des partenaires. Cet accompagnement prend différentes formes selon les besoins rencontrés sur le terrain et permet de soutenir des interventions plus cohérentes, nuancées et adaptées à des situations souvent complexes. Les collaborations développées avec des partenaires à l'extérieur de la région de Québec continuent également de se multiplier, témoignant de l'intérêt grandissant pour les pratiques développées par l'équipe.

Du côté des personnes accompagnées, les démarches continuent de se diversifier alors que les personnes démontrent un engagement soutenu dans leurs parcours. L'équipe a notamment accompagné de nombreuses démarches judiciaires au cours de la dernière année, un travail exigeant qui demande une présence constante et une grande capacité d'adaptation afin de soutenir les personnes à travers ces processus souvent longs et éprouvants.



# LA PRÉVENTION

SELFIE est un programme de connaissance de soi composé de neuf ateliers destinés aux filles de 14 à 17 ans présentant différents facteurs de vulnérabilité. À travers des échanges et des activités portant notamment sur la sexualité, l'exposition de soi, les limites, l'intimité, le consentement et l'estime de soi, les ateliers visent à soutenir le développement du regard critique, de la confiance et du pouvoir d'agir des participantes.



## Cette année:

intégration de l'approche sensible aux traumatismes dans les ateliers : les jeunes semblent davantage en confiance, on note une plus grande réciprocité dans les échanges, les jeunes ont des réflexions très approfondies sur leur vécu et leurs relations

15 cohortes  
déployées



développement d'un nouveau cahier des participantes : inclut des pistes de réflexion et d'introspection permettant aux jeunes de poursuivre leur démarche au-delà des rencontres

mise en place d'une communauté de pratique destinée aux intervenant·es qui offrent SELFIE dans différentes régions du Québec : échanges sur les réalités vécues dans les groupes, les enjeux d'intervention, les défis de collaboration ainsi que les pratiques développées dans les milieux



MIRE est un programme de prévention de la criminalité, déployé particulièrement en centre de réadaptation et en milieu scolaire, composé de neuf ateliers destinés aux garçons qui banalisent ou côtoient certains milieux criminels. À travers différentes activités et discussions, le programme vise à développer l'esprit critique, les connaissances relationnelles et la capacité des jeunes à réfléchir aux impacts des stéréotypes de genre et des comportements qui y sont associés. Les ateliers abordent notamment les thèmes de la masculinité, du harcèlement, des relations amoureuses, du consentement et de la pornographie, tout en mettant de l'avant des modèles de masculinité fondés sur le respect, l'égalité et la coopération.

### Cette année:

belles collaborations avec des travailleurs et travailleuses de rue d'autres organismes, qui participent aux réflexions entourant le projet et reconnaissent la compatibilité entre la philosophie de MIRE et celle du travail de rue

début d'une démarche de recherche autour du programme MIRE, permettant de documenter davantage ses effets et son développement

structuration de la communauté MIRE à travers l'organisation d'activités offertes après les séries d'ateliers afin de maintenir les liens et de poursuivre les échanges avec les jeunes

beaucoup de demandes pour offrir MIRE auprès de groupes plus jeunes, puisque certains jeunes sont exposés très tôt à des contenus ou à des dynamiques violentes

12 cohortes  
déployées ✨

## ateliers de prévention

Les ateliers de prévention visent à informer, démystifier et approfondir la compréhension des réalités liées à l'exploitation sexuelle. Offerts principalement dans les milieux scolaires, ils permettent d'aborder ces enjeux avec les jeunes de manière nuancée, accessible et adaptée à leur réalité.

Cette année:

adaptation des contenus afin de rendre les ateliers toujours plus sécurisants et pertinents pour les participant·es

développement d'outils afin de mieux préparer les milieux qui accueillent les ateliers et de faciliter l'organisation

Présence dans différents espaces de sensibilisation et de partage de connaissances, notamment à travers des kiosques et des conférences dans les cégeps et universités

**LES NUANCEUSES** aussi présentes sur les réseaux sociaux:



71 ateliers de base offerts devant 1 711 individus  
8 conférences données devant 165 individus  
12 kiosques avec 457 participant·es

## prévention jeunesse

Dans le but de renforcer le filet de sécurité autour des jeunes âgé·es de 12 à 25 ans en lien avec l'exploitation sexuelle, le PIPQ poursuit un travail de concertation et de soutien auprès de nombreux milieux.

Une membre de l'équipe assure la coordination de la *Table régionale de concertation en exploitation sexuelle* qui rassemble un nombre grandissant de partenaires issus de différents secteurs, mobilisés autour d'objectifs communs de prévention, de sensibilisation et d'intervention.

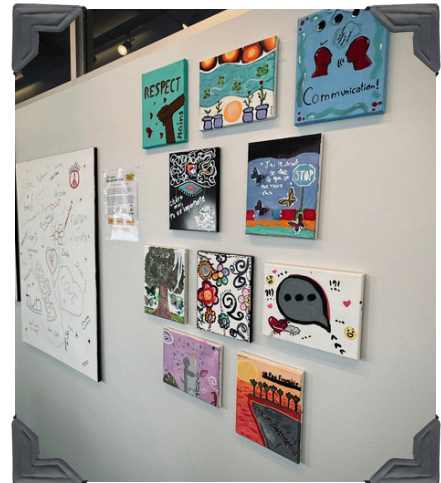
Cette année, elle a également pu intégrer les policiers et policières-école au réseau des pivots désormais composé d'environ 180 personnes qui sont mobilisées et outillées en matière d'exploitation sexuelle, en plus d'être impliquées dans différentes démarches, rencontres et activités. Qu'elles proviennent des milieux scolaires, communautaires ou institutionnels, elles bénéficient du soutien du PIPQ à travers des formations, des échanges cliniques et des réponses aux demandes ponctuelles.

# Semaine nationale de lutte à l'exploitation sexuelle des mineur·es

Dans le cadre de la *Semaine nationale de lutte à l'exploitation sexuelle des mineur·es*, une exposition artistique collective a été organisée sous le thème *Nos liens en création*. À travers différentes formes d'expression, allant du graffiti à la sculpture en passant par la sérigraphie et l'écriture, les jeunes participant·es ont été invité·es à réfléchir aux relations saines, à l'intimité, aux limites personnelles, à la communication et à la connaissance de soi.



Environ cinquante jeunes ont participé à la création des œuvres exposées pendant plus d'un mois. Le vernissage s'est déroulé devant environ 130 personnes, incluant plusieurs des jeunes impliqués. Les œuvres ont suscité de nombreuses réactions positives, autant pour leur qualité artistique que pour les réalités et les émotions qu'elles abordaient.



Cette initiative a également bénéficié d'un important rayonnement médiatique, contribuant à sensibiliser un plus large public aux enjeux liés à l'exploitation sexuelle des jeunes et à l'importance de promouvoir des relations égalitaires et respectueuses.



Merci, pour leur contribution, à:

TAPJ Québec-Centre  
Club Rotary  
Jean-Yves Duclos, député de Québec-Centre  
Alima-Tech  
Fondation Ancrage jeunesse  
PECH-Sherpa

Et merci à tout le monde qui a participé!

# LE PARTAGE D'EXPERTISE

Au fil des années, le PIPQ a développé une expertise de terrain ancrée dans la proximité, la réflexion clinique et l'adaptation constante des pratiques aux réalités vécues par les personnes accompagnées. Le partage de cette expertise occupe une place importante dans les actions de l'organisme et prend différentes formes : formations, conférences, accompagnement de milieux, accueil de stagiaires et participation à divers espaces d'échange et de réflexion.



## les présentations données:

Présentation sur les réalités du travail du sexe dans le cadre d'un midi conférence organisé par l'AIDQ

Participation à un panel organisé par la Fédération professionnelle des journalistes du Québec ayant comme thème Média et Itinérance

Nombreuses présentations des services du PIPQ, incluant auprès membres de la Commission de la santé et des services sociaux des Premières Nations du Québec et du Labrador

Présentations sur l'approche collaborative

Participation à un panel concernant la gestion participative

Participations aux balados du ROCAJQ (Bien plus qu'une story) et du CRUJeF (DÉFIS)

Et plus encore

## les formations offertes:

Le phénomène prostitutionnel

Monde numérique et exploitation sexuelle: défis & perspectives

Le proxénétisme: comprendre, prévenir, accompagner

Le choc post-traumatique induit par l'exploitation sexuelle

Trauma simple, trauma complexe et intervention sensible au trauma en contexte d'exploitation sexuelle

Formation MIRE

Formation SELFIE

Formation Porte-clés

Pour en savoir plus



## les stagiaires accueilli.es:

Camille Roussel, Université Laval, Médecine, 168h  
Aurélié Caron, Technique de milieu correctionnel, 8h  
Clodine, infirmière, 103h  
Juliette Dubé, Technique de travail social, Cégep de Ste-Foy 294h  
Gabriel, Techniques policières, Cégep Garneau 8h

## les formations suivies:

PRESAP/Violence urbaine  
Prendre soin de notre santé mentale  
La bienveillance radicale  
Profilage raciale à Québec, lancement d'un rapport de recherche  
Prévenir la violence sexuelle auprès des enfants ayant des besoins particuliers  
Intervenir en santé mentale, comprendre le trouble de personnalité limite  
Manosphère : entre détresse masculine et radicalisation  
Portrait de la rue : itinérance et santé mentale  
Itinérance et enjeux climatiques  
Profilage racial à Québec  
Guide des pratiques cliniques en violence conjugale  
Raisonnement - Pair-aidance  
Punaises de lit, blattes et rongeurs  
Approches centrées sur les forces  
Formation Nalaxone  
Formations Ville de Québec et immigration (santé mentale, violence familiale, jeunes 2ème génération)  
Formation Travail de rue volet 1  
Formation RCR,  
Fin de vie et soins palliatifs  
Sexualité et personnes neurodivergentes  
Les styles d'attachement et leurs répercussions dans la vie adulte  
Communication interculturelle  
Conférence internationale sur la réduction des risques  
Théorie de l'esprit et troubles psychotiques  
Approfondir ses connaissances en Excel  
Colloque Sexplique  
Colloque Maux croisés  
Colloque Plaidoyer victime  
Colloque de la Table nationale de concertation en matière d'exploitation sexuelle  
Congrès de l'ACFAS

# LA VIE ASSOCIATIVE

**Maude Paré-Cardinal**, présidente, membre de la communauté  
**Julie Lemarié**, vice-présidente, membre de la communauté  
**Anne-Frédérique Michaud**, secrétaire, membre de la communauté  
**Mathieu Leboeuf**, trésorier, membre de la communauté  
**Geneviève Lalancette**, administratrice, représentante des bénévoles  
**Claudia Bouchard**, administratrice, représentante des employé·es  
**Rose Rodrigue**, administratrice, membre de la communauté  
**Geneviève Martin**, administratrice, membre de la communauté

Le conseil d'administration se rencontre 10 fois par année.

Le PIPQ compte 37 membres actifs et 10 membres organismes

49 personnes étaient présentes à l'assemblée générale.

## Gestion participative

Le PIPQ a adopté un mode de gestion participatif qui encourage et valorise la participation des membres de l'équipe de travail et des personnes qui fréquentent la ressource aux différents processus de réflexion et de prise de décision. Les personnes qui fréquentent la ressource ont d'ailleurs un siège réservé sur le conseil d'administration de l'organisme et sont régulièrement sondées quant à leurs différents besoins. Des rencontres formelles et récurrentes ont parfois lieu en présence de l'équipe complète, parfois en sous-comités. On y aborde entre autres aussi bien les réalités vécues sur le terrain que les possibilités de financement, en plus de se tenir informé·es de l'avancement des nombreux projets desquels le PIPQ est porteur ou partie prenante. D'autres rencontres ponctuelles permettent quant à elles la planification à plus long terme des priorités.

La gestion participative demande de :

- soutenir l'engagement continu de tous les membres de l'équipe
- partager de l'information claire et complète
- être transparent
- avoir une capacité à se remettre en question
- cultiver un climat de confiance et de respect mutuel au sein de l'organisation, où chacun se sent libre de partager ses idées et ses préoccupations sans crainte de jugement
- mettre en place des structures et des processus clairs pour faciliter la participation et garantir que toutes les voix soient entendues de manière équitable, incluant des réunions d'équipe régulières, planifiées à l'avance et incluses dans les descriptions de tâches

La gestion participative permet entre autres de:

- valoriser la contribution de chaque individu
- reconnaître la diversité des perspectives et des compétences au sein de l'équipe
- favoriser un sentiment d'appartenance et d'engagement
- favoriser une plus grande motivation et un niveau accru de satisfaction au sein de l'équipe
- générer des solutions plus adaptées aux réalités terrain et aux besoins spécifiques des personnes accompagnées en encourageant la collaboration et le partage des idées
- renforcer la capacité de l'organisation à s'adapter, à relever les défis et à réaliser son plein potentiel dans un environnement en constante évolution



# COLLABORATIONS ET CONCERTATIONS

le PIPQ est membre de:

Alter Justice	Maison de Marthe
Association québécoise Plaidoyer- Victimes (AQPV)	RAP Jeunesse
Association des travailleurs et travailleuses de rue du Québec (ATTrueQ)	Regroupement des organismes communautaires autonomes jeunesse du Québec (ROCAJQ)
Bureau d'Animation et Information Logement du Québec (BAIL)	Regroupement des Organismes Communautaires Québécois pour le Travail de Rue (ROCQTR)
Regroupement pour l'Aide aux Itinérants et Itinérantes de Québec (RAIIQ)	Réseau d'échange et d'information des jeunes (REIJ)
Centre de formation communautaire: Carrefour de Partage d'Expérience et de Connaissances (CPEC)	Table de concertation régionale sur l'exploitation sexuelle et la prostitution juvénile
CKIA FM	Sexplique
Coalition contre la traite des personnes	TRAIC jeunesse
Comité D'Action Contre La Traite Humaine Interne Et Internationale (CATHII)	Équijustice de la Capitale-Nationale

le PIPQ siège sur divers comités:

Comité cohabitation haute-ville  
Réseau d'Échanges d'Information des jeunes, REIJ  
Comité seringue souillés  
Comité ACSES  
Comité vigie élargi du RAIQ  
Comité local d'intégration des services  
Sécurité Jeunes Vanier  
TRAC Vanier  
Cohabitation Centre-Ville (St-Roch)  
Communauté de pratique sur la fin de vie des personnes désaffiliées  
Table itinérance St-Sauveur  
Table fugues  
Table d'action préventive jeunesse Québec-centre  
Table de concertation jeunesse de la Commission des droits de la personne et des droits de la jeunesse  
Comité Semaine de prévention de l'exploitation sexuelle  
Table régionale de concertation en exploitation sexuelle de Québec  
Table nationale de concertation en exploitation sexuelle  
Comité Le portail de la Fondation Ancrage Jeunesse  
Coalition québécoise contre la traite des personnes  
Comité directeur Porte-clés

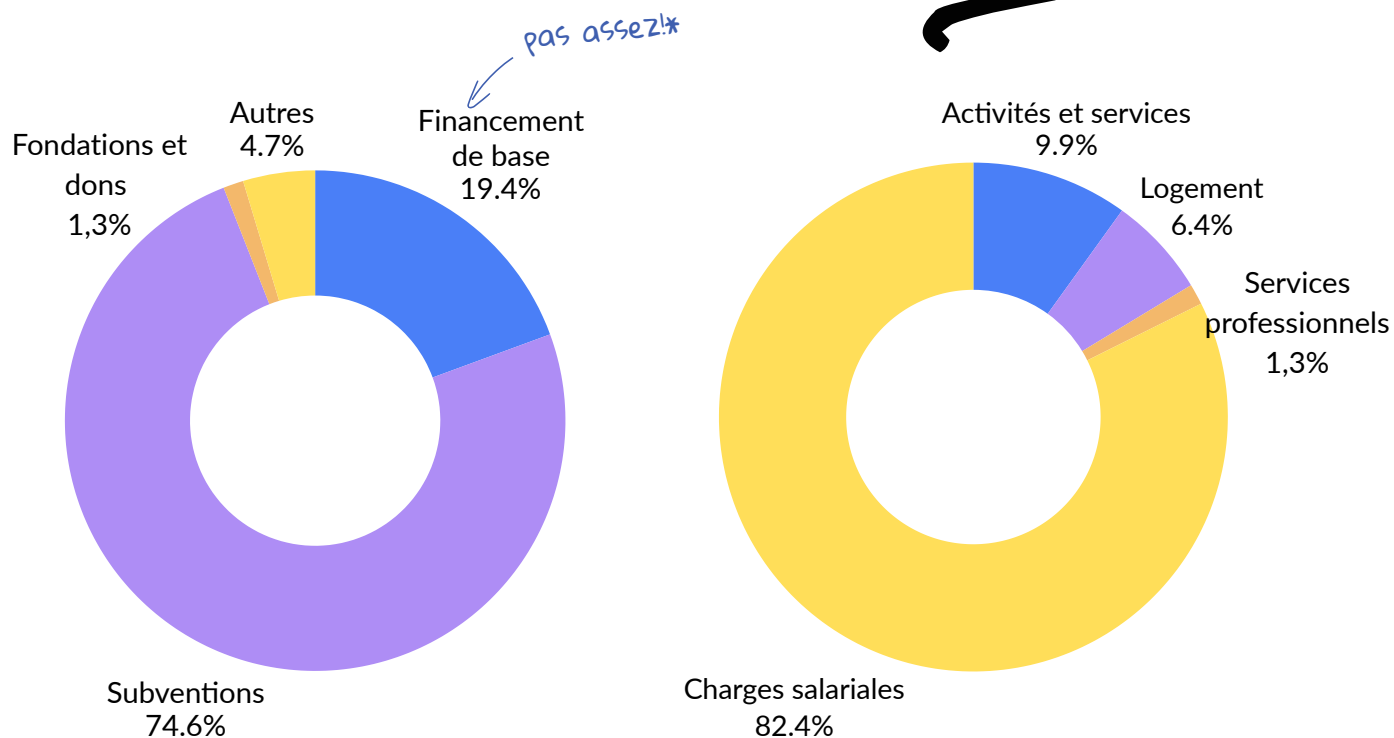
le PIPQ bénéficie du soutien de partenaires:

CIUSSS-CN : disponibilité d'une infirmière sur rendez-vous  
Centre jeunesse : accueil des travailleurs de rue et d'ateliers de prévention, références, participation à des comités  
SPVQ, CALACS, DPCP : participation à différents comités, échange d'expertise  
Points de repère, PECH, YWCA : références

le PIPQ siège sur des conseils d'administration:

ROCAJQ  
RSIQ

# PORTRAIT FINANCIER



\* Le financement à la mission constitue la pierre d'assise de l'action du PIPQ. Contrairement au financement par projet, qui est généralement limité dans le temps et associé à des activités précises, il permet à l'organisme de répondre avec souplesse aux réalités observées sur le terrain et aux besoins qui évoluent constamment.

Cette flexibilité est essentielle dans un contexte où les parcours des personnes accompagnées sont rarement linéaires et où les interventions ne peuvent être réduites à une série d'activités prédéterminées.

Le financement à la mission contribue également à assurer une plus grande stabilité organisationnelle, favorisant le maintien de l'expertise au sein des équipes et la continuité des services offerts.

Bien que les financements par projet demeurent pertinents pour développer certaines initiatives ou répondre à des besoins spécifiques, le financement à la mission reste indispensable pour préserver la capacité d'action du PIPQ et lui permettre de remplir pleinement son rôle au sein du filet social.

14 projets distincts

près de 50 formulaires remplis



# Merci à toutes les organisations, fondations et individus qui nous soutiennent financièrement!

Centraide Québec Chaudière-Appalaches • Programme de soutien aux organismes communautaires (PSOC) • Ministère de la Sécurité publique du Québec (Mission) • Ville de Québec

Centraide Québec Chaudière-Appalaches (Fonds de relance) • CIUSSS de la Capitale-Nationale (Prévention relative aux surdoses / Travail de rue généraliste / Plan de réponse communautaire aux campements / Programme de subventions pour la promotion de la santé et la prévention / Santé mentale jeunesse) • Ministère de la Sécurité publique du Québec (Programme de financement issu du partage des produits de la criminalité / Prévention Jeunesse / Projet pilote d'intervention en matière d'exploitation sexuelle dans le cyberspace / Programme de prévention et d'intervention en matière d'exploitation sexuelle des jeunes / Programme de financement des organismes communautaires de travail de rue en prévention de la criminalité) • Ministère de la Santé et des Services Sociaux du Québec (Violence sexuelle et conjugale) • Ministère de la Santé publique du Québec (CatWoman) • Secrétariat à la condition féminine (Projet de sensibilisation en matière de violence conjugale et de violence sexuelle) • Sécurité Publique Canada (Projet diversité) • Infrastructures Canada (Vers un chez soi) • Emploi et Développement Social Canada (Emploi Été Canada) • Revenu Canada (Programme communautaire des bénévoles en matière d'impôt) • Un toit pour tous • Ville de Québec (Fonds pour bâtir des communautés sécuritaires)

Fondation Dufresne-Gauthier • Fonds SVP

Congrégation des sœurs de Notre-Dame du perpétuel secours • Famille Paul-É-Richard • Table de concertation des femmes du Bas St-Laurent • Syndicat des professeurs du Cégep François-Xavier Garneau



# (autres) Remerciements

à des organismes, de précieux partenaires:

à des individus sur qui on peut compter année après année:



pour les soins et les produits de beauté



pour les paires de souliers à distribuer



pour les stagiaires en physio

Sven

pour les repas préparés  
CHAQUE lundi (miam!)

Linda

pour les rapports d'impôts  
(104!!!)

Sabrina

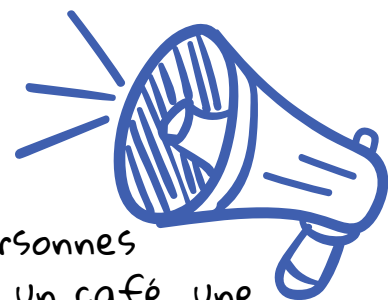
pour les coiffures

Samuel et compagnie

pour la musique à Noël



Une grève. Quelle décision déchirante.



Derrière chaque service interrompu, il y a des personnes qui vivent quelque chose, qui attendent un appel, un café, une présence, une réponse, un endroit où souffler un peu.

On a l'habitude d'être là coûte que coûte, mais la situation est insoutenable depuis trop longtemps. Il faut se faire entendre. On est à boutte.

On parle de financement, d'autonomie, de reconnaissance.

Mais sur le terrain, ce sont des équipes qui s'épuisent à essayer de faire toujours plus avec pas assez, des organismes qui passent un temps fou à courir après du financement au lieu de pouvoir simplement faire leur travail, et des intervenant-es qui rentrent chez eux le soir avec l'impression de ne jamais pouvoir en faire assez.

C'est pas beaucoup demander, au fond. La possibilité de continuer à offrir une présence stable et humaine, capable de préserver des liens de confiance construits parfois pendant des années. La possibilité d'intervenir en fonction des besoins réels observés sur le terrain, autrement que dans l'urgence permanente. La possibilité que la valeur des approches du communautaire et son rôle essentiel dans le filet social soient reconnus et soutenus à la hauteur de ce qu'ils représentent.

Ça a fait du bien de crier à l'injustice, et de ne plus porter ça chacun-e dans notre coin.

Sauf que, mardi, on rentre travailler dans les mêmes conditions.

Mais c'est pas parce qu'on n'est plus en grève qu'on n'est plus à boutte.



à boutte à l'assemblée nationale



à boutte sur les passerelles et dans les rues



à boutte sur les réseaux sociaux



### LE COMMUNAUTAIRE

Quand une injustice apparaît, une réalité est ignorée, des personnes tombent entre les mailles du filet... le communautaire se crée.

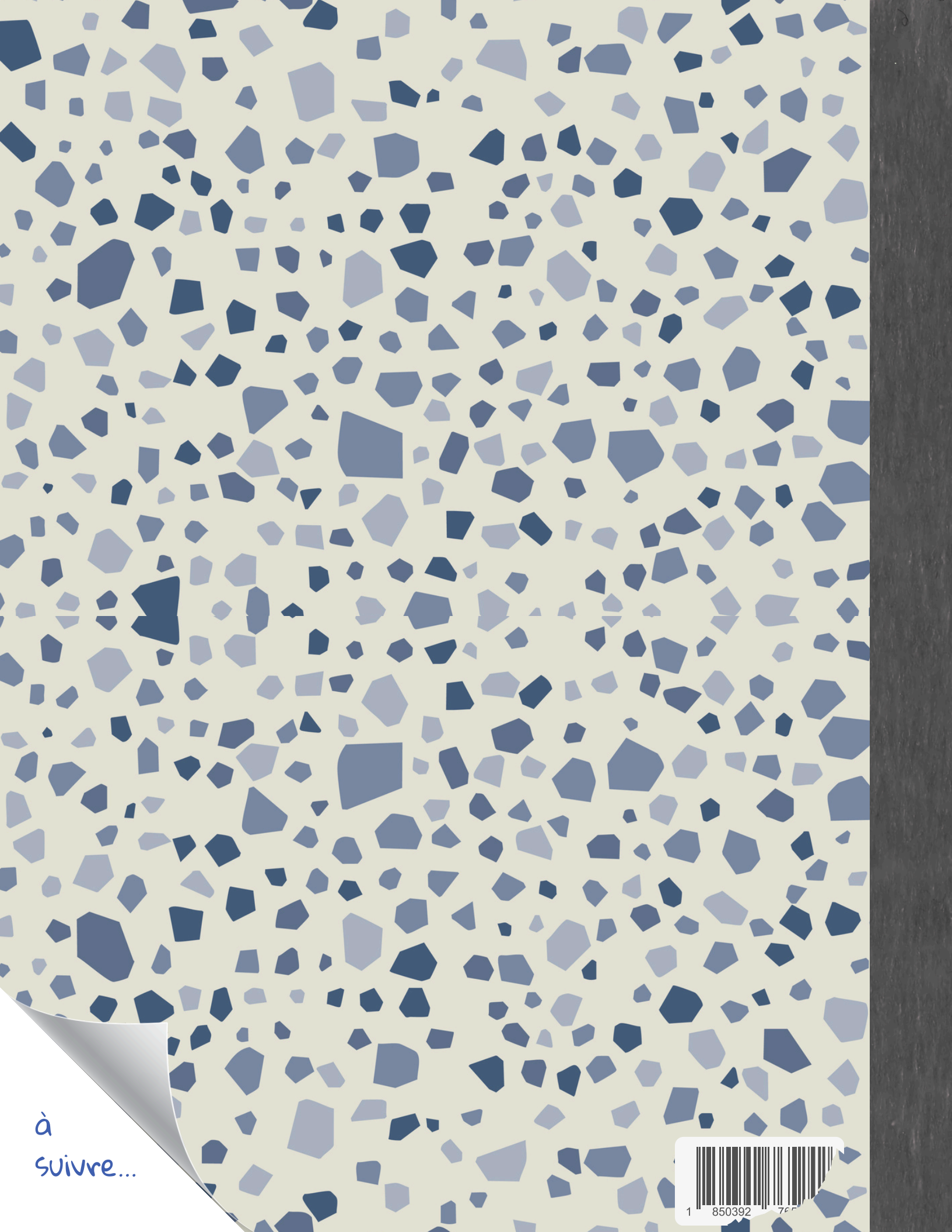
415 14 commentaires 618 partages

à boutte avec le soutien de notre direction (et de notre conseil d'administration)



à boutte toutes ensemble ❤️





à  
suivre...

